

— M. B. MEIER, à S^{te}-Marie-aux-Mines (Haut-Rhin). — *Lépidoptères*.

— M. A. ROBERTS, Zoological Laboratory, The Museums, The End House, 38, Fulbrook Road, Cambridge (Angleterre). — *Ent. appliquée. Larves de Coléoptères. Aphides.*

M. F. ROLLAND, Ingénieur des Arts et Manufactures, 23 bis, avenue de Messine, Paris, 8^e. — *Lépidoptères de France et des colonies françaises.*

Présentation. — M. le D^r A. MELLO-LEITAÕ, Director da Escola superior de Agricultura, 37, rua Alliança, Rio-de-Janeiro (Brésil), présenté par M. J. Achard. — Commissaires-rapporteurs : MM. Ét. RABAUD et L. BERLAND.

Démission. — M. A. ETIENNE, membre assistant, a adressé sa démission.

Contribution à nos publications. — Le Trésorier a reçu les sommes suivantes pour nos publications :

MM. le D ^r J. COTE.....	20 francs.
J. DE JOANNIS.....	20 —
R. POUTIERS.....	20 —

Don aux collections. — Le Président adresse, au nom de la Société, ses vifs remerciements à M. E. MOREAU, qui vient de compléter notre collection de Lépidoptères français par un don de plus de 300 *Geometridae*.

Fédération des Sociétés de Sciences naturelles. — Le Secrétaire général de la Fédération, M. E. FAURÉ-FRÉMIET, adresse un rapport faisant savoir que deux volumes de la Faune de France (Échinodermes, par R. KOEHLER, et Oiseaux, par P. PARIS) ont paru en 1921. En outre la Fédération a repris la publication de l'*Année biologique*, fondée par Y. DELAGE, avec laquelle la *Bibliographia evolutionis* a été fusionnée.

Communications.

Descriptions

de trois *Tipula* nouveaux des Pyrénées

[DIPT. TIPULIDAE]

par C. PIERRE.

***Tipula Brolemanni*, n. sp.** — ♂. D'un gris jaunâtre foncé. Antennes robustes, à articles cylindriques, les deux premiers ferrugineux, les suivants noirâtres. Palpes foncés, comme la tête et le clypéus.

Praescutum gris jaunâtre, à quatre lignes brunes, les médianes rapprochées, élargies antérieurement, se réunissant vers le pronotum. Écusson gris, pleures gris prumineux. Balanciers bruns. Abdomen d'un jaunâtre foncé, noirâtre à l'extrémité, sans bandes distinctes. Hypopygium très caractéristique, à organes ferrugineux. Lamelle basale infé-

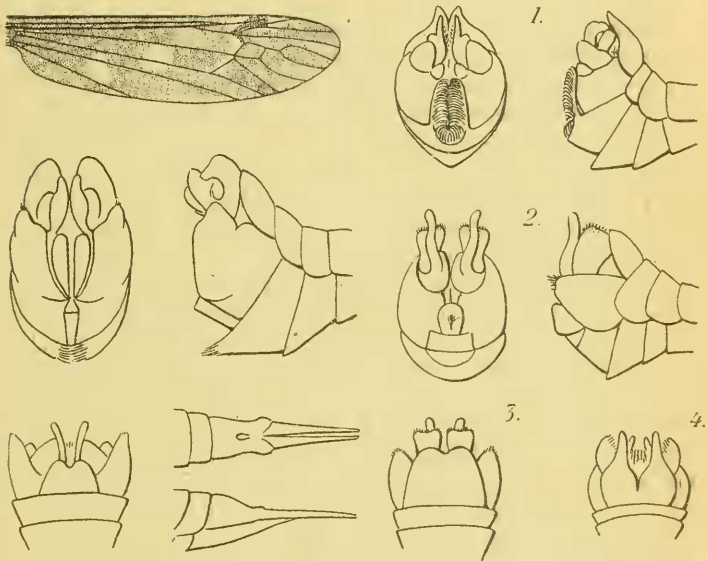


Fig. 1. — A gauche : *Tipula plicata*, n. sp. — Aile, hypopygium vu de face, de profil et en dessous; tarière vue de dessus et de profil. — A droite : *Tipula pilicauda*, n. sp. — Hypopygium vu de face, de profil (1) et du dessous (4); *Tipula Brolemanni*, n. sp. — Hypopygium vu de face, de profil (2) et du dessous (3).

rieure se relevant en talon échancré, souligné en dessous par une lunule jaune. Lamelle terminale inférieure présentant en bas, sur le milieu un tubercule saillant. Appendice intermédiaire développé, la partie postérieure digitiforme, sinueuse, et dressée presque verticalement, la partie antérieure plus large en haut, frangée de poils distincts. Lamelle terminale supérieure à angles arrondis, peu profondément échancrée. Hanches grises, trochanters ferrugineux. Pattes longues, minces, noirâtres; fémurs un peu jaunâtres à la base. Ailes uniformément grisâtres, ptérostigma à peine marqué, pas de lunule blanche. Cellule discoïdale plutôt petite. Pétiole de la deuxième cellule posté-

rière moitié de la longueur de la fourche. — Longueur : 12 à 13 mm.

Plusieurs ♂ capturés par M. BROLEMANN, contre un mur, à Gèdre (H^{tes}-Pyrénées), alt. 1.000^m; 14 juill. 1921.

Types dans ma collection.

Tipula plicata, n. sp. — ♂. Ressemble à *T. Marmorata* Meig. Antennes plutôt courtes, à articles cylindriques, noueux à la base, les deux premiers ferrugineux, les autres noirs. Palpes noirâtres. Tête et clypéus gris foncé. Mésonotum gris plus clair, à quatre lignes brunes, les médianes n'atteignant pas le pronotum, à extrémité bifide. Écusson brun, pleures gris. Balanciers jaunâtres, à massue noire. Abdomen d'un jaune grisâtre, à ligne dorso-médiane brune, étroite, et lignes latérales plus larges, irrégulières. Hypopygium brun. Lamelle terminale supérieure courte, peu profondément échancrée. Lamelle basale inférieure présentant en bas, de chaque côté, une touffe de poils ferrugineux, se croisant en dessous. Lamelle terminale inférieure plissée sur le milieu, dans sa partie inférieure qui forme carène. Appendice intermédiaire compliqué. Pattes longues, minces. Hanches, trochanters et tibias jaunâtres, ces derniers à anneau noir à l'extrémité. Tibias plus foncés, ainsi que les tarsi qui sont noirâtres. Ailes grises marbrées de taches claires irrégulières. Ptérostigma bien marqué, se prolongeant sur la nervure transverse médio-radiale. Cellule discoïdale à peu près quadrangulaire. Deuxième cellule postérieure rétrécie vers l'extrémité et courtement pétiolée.

♀. Semblable au ♂, mais avec les antennes beaucoup plus courtes. Tarière ferrugineuse, courte. Lamelles supérieures à extrémité à peine émoussée. — Longueur : ♂ 12 à 14 mm., ♀ 16 mm. tarière comprise.

Plusieurs ♂ et ♀ capturés par M. BROLEMANN à Gloriettes (H^{tes}-Pyrénées), alt. 1.500^m; 14 août 1921.

Types dans ma collection.

Tipula pilicauda, n. sp. — ♂ Ochracé. Antennes assez longues, à articles presque cylindriques, à peine épaissis à la base, le premier gris jaunâtre, le second ferrugineux et les suivants noirs. Palpes foncés. Clypéus et tête noirâtres, avec le vertex jaune. Mésonotum gris jaune foncé, à quatre lignes brunes distinctes, les médianes se réunissant vers le pronotum. Pleures ferrugineux un peu grisâtres. Balanciers bruns, avec du jaune à la base de la tige. Abdomen ochracé, plus foncé vers l'extrémité qui devient noirâtre, à lignes dorso-médiane et latérales brunes. Hypopygium épais, relevé, présentant les principaux

caractères suivants : lamelle terminale supérieure profondément échancrée, terminée par deux pointes émoussées. Lamelle basale inférieure échancrée en arc sur le milieu, et garnie dans cette partie de poils fauves, courts, serrés, soyeux, relevés contre la lamelle terminale inférieure. Les deux angles de l'échancrure prolongés par deux appendices ferrugineux, allongés, appliqués contre l'hypopygium, et garnis sur le côté interne de poils fauves, soyeux, serrés, recourbés en dedans vers l'extrémité. Pattes longues, robustes. Hanches foncées, trochanters et fémurs ferrugineux, ces derniers annelés de noir près du genou. Tibias bruns, tarses noirâtres. Ailes grisâtres, à reflets irisés. Ptérostigma gris foncé précédé d'une lunule blanche allant sur le sommet de la cellule discoïdale. Pétiole de la deuxième cellule postérieure très court. — Longueur : 16 mm.

1 ♂ capturé par M. BROLEMANN à Eaux-Chaudes (Basses-Pyrénées) ; 24 juin 1921.

Type dans ma collection.

Note sur *Stagmatophora serratella* Tr. [LEP. TINEIDAE]

par J. DE JOANNIS.

Le 21 juin dernier, notre collègue M. R. POUTIERS, chef des travaux à l'Insectarium de Menton (Alpes-Maritimes), m'annonçait qu'il venait d'obtenir une éclosion de Microlépidoptères de racines d'*Antirrhinum majus* L. Quelques jours plus tard, il me communiquait l'insecte et des spécimens de racines attaquées ; je reconnus immédiatement *Stagmatophora serratella* Tr. L'observation me parut intéressante, l'espèce n'étant pas encore signalée comme vivant sur cette plante et cette dernière étant couramment employée en horticulture.

Je laisse à M. POUTIERS le soin de décrire en détail le mode de vie de l'insecte, je dirai seulement ici que, d'une seule racine, M. POUTIERS a obtenu 21 éclosions ! Ce Lépidoptère voisine d'ailleurs souvent dans les racines avec un Coléoptère dont M. POUTIERS a obtenu des spécimens à l'état parfait et qui a été reconnu par M. L. BEDEL comme étant *Mecinus Sicardi* Hust. (1). Ce Curculionide avait été décrit récemment par M. A. HUSTACHE (*Bull. Soc. ent. Fr.* [1920], p. 496) sur des exemplaires provenant de Montpellier (Hérault) ; il était signalé

(1) M. HUSTACHE, auteur de la description, auquel j'ai communiqué l'insecte, a eu l'obligeance de me confirmer qu'il s'agit bien de son espèce.